

# 書類交付

下記の順路に沿って各自配付資料を受け取り座席に着席してください。

## ステージ上の配布物



順路

- 1 学生証をICカードリーダーにかざしてください。
- 2 ステージ上の配布物を1部ずつ取り、着席してください。
- 3 着席の際は、座席番号がついている座席に着席してください。

# 教務ガイダンス

国際文化学部 日本文化学科 2年次

※配布の「配布書類及び解説」に記載されているものが、  
すべて手元にあるか確認してください。



# 学年暦【定期試験・追試験】

**前学期授業:** 4月 8日 (月) - 7月19日 (金)

**後学期授業:** 9月16日 (月) - 12月24日 (火)

[ 授業回数: 半期14回・通年28回 ]

祝日授業実施日	4月29日 (月) 昭和の日 7月15日 (月) 海の日 9月16日 (月) 敬老の日 9月23日 (月) 振替休日 (秋分の日) 10月14日 (月) スポーツの日 <b>※授業日のため忘れずに登校すること!</b>
補講日	土曜日または平日6限目に実施
チャレンジマンズ	夏季: 7月28日 (日) - 9月15日 (日) 春季: 1月21日 (火) - 3月20日 (木) <b>※長期休業期間中の学外での活動を推奨</b> (海外留学、ボランティア活動、インターンシップ参加など)

# 学年暦【定期試験・追試験】

## 定期試験

**前学期** | 7月22日（月）－ 7月27日（土）まで

**後学期** | 1月10日（金）－ 1月20日（月）まで

## 追試験

定期試験を**病気、その他やむを得ない事由**で受験できなかった学生に対して行う。

追試験を申し出ることができる事由は**学生便覧**を確認すること。

# 卒業要件【履修制限について】

1年間で履修できる上限単位数

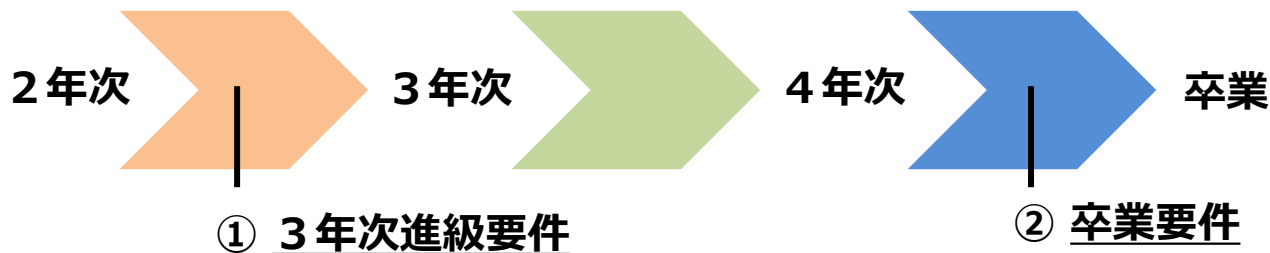
**44単位**

半期で履修できる上限単位数

**28単位**

※集中講義科目は履修上限には含まれません。

各年次ごとの要件



各要件をしっかり理解し、計画的に履修登録を行いましょ。

# 卒業要件【履修制限について】

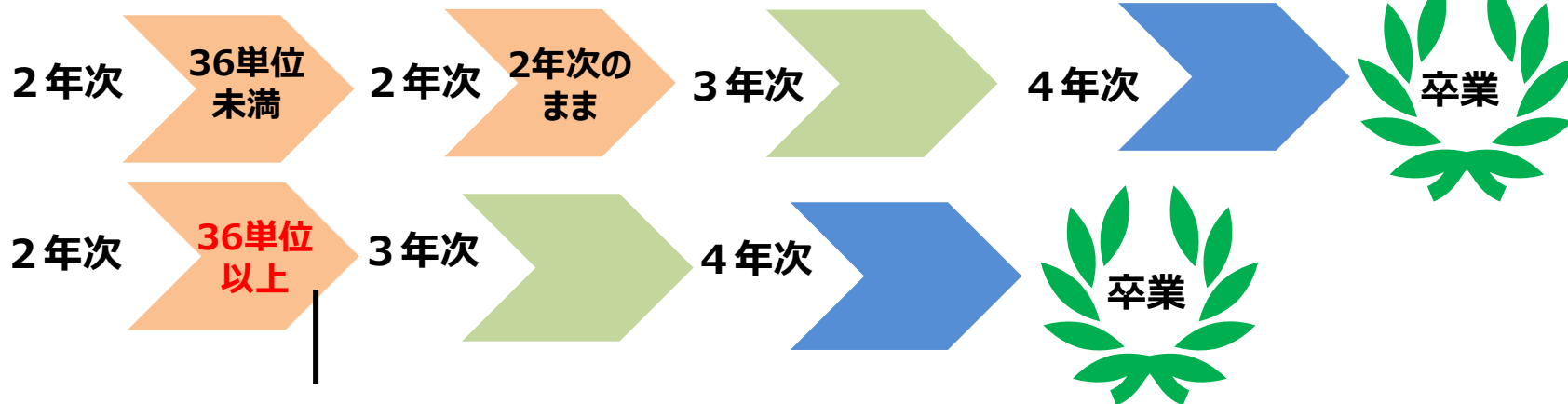
## ① 3年次進級要件

1年次及び2年次に配当されている授業科目を**36単位以上修得**していなければ**2年次のままとし、3年次に進級することができない**。

3年次に  
進級できない



「卒業延期」  
決定



① 3年次進級要件

# 卒業要件

## ② 卒業要件

卒業するまでに必要な単位は、**124単位**  
ただし、**下記の卒業要件を満たさなければならない。**

授業科目及び単位数			
日本文化学科			
学部共通科目	必修科目	6単位	20単位以上
	選択科目	8単位以上	
学科共通科目	必修科目	20単位	さらに 20単位以上
	選択必修科目	2単位以上	
	選択科目	—	
学科展開科目	文学・語学科目	12単位以上	さらに 20単位以上
	歴史・民俗学科目	8単位以上	
	資格科目		
導入科目	2単位	20単位以上	
2外国語10単位以上（英語6単位以上）			
124単位以上			



② 卒業要件

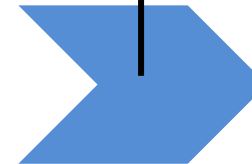
2年次



3年次



4年次



卒業



履修が不安な学生は成績原簿を印刷し、教務課へ

# 卒業要件

区分	第1年次		第2年次		第3年次		第4年次		卒業要件
	授業科目	単位	授業科目	単位	授業科目	単位	授業科目	単位	
専 門 科 目	必修科目	※日本文化入門	2						6単位
		※アジア文化入門	2						
		※欧米文化入門	2						
	選択科目	言語学	2	哲学入門	2	現代思想	(2)		8単位以上
		情報処理演習	2	古典に学ぶ	2	国際協力論	(2)		
		民俗学	2	中国古典文学	2	Intercultural Communication	(2)		
		歴史学	2	国際関係論	2				
		日本語教育学入門	2	日本語教授法	2	日本語教育実習	(2)		
	日本語教育文法論	2	日本語教育授業研究	2					
	学科共通科目	※ゼミナールⅠ	2	※ゼミナールⅡ	4	※ゼミナールⅢ	4	※卒業論文・卒業研究	8
※日本文化研究基礎		2							2単位以上
△文学実地踏査A		2							
	△文学実地踏査B	2							
	選修科目		学外実習	2	プロジェクト演習	(2)			
	選択科目		海外研修	2					
展 開 日 科 目	文学・語学科目	日本文学	2	日本古典文学概論	2	日本文学特講	(2)		12単位以上
		日本文学史	2	日本近代文学概論	2	日本古典文学特講	(2)		
		日本語学	2	日本古典文学講読	2	日本近代文学特講	(2)		
		日本語表記論	2	日本近現代文学講読	2	日本語音韻論	(2)		
			日本語文法論	2					40単位(さらに20単位以上)
			文章表現法A	2					
			文章表現法B	2					
	歴史・民俗学科目		民俗学概論	2	民俗学特講	(2)			
			歴史学概論	2	歴史学特講	(2)			
			伝統文化論	2	メディア文化論	(2)			
		伝承文学論	2	出版文化論	(2)				
		文学と歴史	2	言葉と社会	(2)				
		言葉と文化	2	くずし字読解	(2)				
				国際日本学	(2)				
				考古学	(2)				
資格科目		国語科教育法A	2	教科指導法A(国語)	(2)			8単位以上	
		国語科教育法B	2	教科指導法B(国語)	(2)				
		漢文学	2						
		書道実技	2						

94単位(さらに専門科目及び外国語科目から18単位以上)  
40単位(さらに20単位以上)

- ①(1年次配当) ※印の必修科目を修得しているか、確認してください。
- ② 2年次配当科目において、選択必修科目を配置しています。授業科目名は、「文学実地踏査A」、「文学実地踏査B」です。いずれか必ず履修し、単位修得してください。
- ③ 「ゼミナールⅡ」は、教務課で登録します。

学生便覧P.236~P.237参照



# 卒業要件【成績原簿の見方について】

学部共通 (必修) (6)	学部共通 (選択) (8)	学科共通 (必修) (20)	学科共通 (必修) (2)	学科共通 (選択)	学科履修 (文学・ )	学科履修 (歴史・ )	学科履修 (資格)	計 (40)	他学部・ 他学科・	英語	ドイツ語	フランス 語	韓国語	中国語	日本語	計	外国語要 件 (10)	小計 (104)	基礎文化 学科目
6	10	4	0	0	8	0	0	8	0	4	0	0	4	0	0	4	0	36	4
専攻科目 (2)	日本事情	小計 (20)	合計 (124)																
2	0	6	42																



## チェックポイント

① ( ) 内の単位数は**最低限修得が必要な単位数**です。

② **2外国語 10単位以上**の修得が必要です。

└ 英語：6単位以上 } 10単位以上

└ その他1外国語：4単位以上

③ 他学部・他学科履修科目は、卒業要件の一つである  
「さらに専門科目及び外国語科目から18単位」に振替できます。

履修は  
計画的に



### 注意点

基礎教育科目で修得した単位の余剰は「さらに専門科目及び  
外国語科目から18単位」に**振替はできません**。

# 日本語教員養成課程 修了を目指している方へ

履修規程、必要単位数等は学生便覧 P.399～401に記載をしています。  
特に3年次配当の「日本語教育実習」を履修する際は以下の点にご留意ください。

## チェックポイント

- ① 「日本語教育学入門」の単位を修得している。
- ② 「日本語教授法」の単位を修得している。
- ③ 「日本語教育授業研究」の単位を修得している。

本課程希望者  
は参加必須



### 説明会のご案内

**3/26 (火)**  
**11:30～**  
**S401**

**3年次  
で履修**

第1年次	第2年次	第3年次	第4年次
日本語教育学入門 2	日本語教授法 2	日本語教育実習 (2)	
日本語教育文法論 2	日本語教育授業研究 2		

今年度履修しましょう

# 履修登録

## 履修登録期間

3月27日(水) 10:00

- 3月29日(金) 23:55 まで

※ 前学期・後学期及び通年科目すべてこの期間に登録すること。

## 履修登録変更期間

**前学期** 4月 9日(火) 10:00 - 4月12日(金) 23:55まで

**後学期** 9月 9日(月) 10:00 - 9月20日(金) 23:55まで

※ 他学部・他学科科目の履修はこの期間に申請すること。

**他学部・他学科科目の履修希望者はまず教務部窓口へ。**

- 授業内容・教室の規模に応じて履修登録を制限している科目もある。
- 履修登録期間終了後は科目の追加登録はできません。

# 履修登録【システム制限について】

## 履修登録期間はK's Lifeが混み合います

履修登録期間は自宅PCやスマートフォンなど学外ネットワークからのアクセスが集中することが予想されるため接続に時間がかかる可能性があります。

**履修登録初日の3月27日(水)は下記機能は利用できません。**

---

- 履修情報登録修正画面の「印刷ボタン」と「単位修得状況ボタン」
- 個人時間割画面の「印刷ボタン」（※時間割印刷は可能。）
- 教務システムトップの「単位修得情報の参照リンク」

※ システム稼働状況により翌日以降も制限される場合があります。

# 学籍情報の更新

1

menu > マイinfo > 学生情報をクリック



2

学籍詳細情報の「編集」をクリック



## 学生情報編集

学生情報を入力して、「登録」ボタンを押してください。  
必須入力項目には、項目名の右側に必須マークが表示されています。  
学籍詳細情報の郵便番号、住所、電話番号項目で、登録内容に変更のある場合は、画面右下の「変更届」を印刷し、  
必要事項を記入して 教務課へ必ず 提出してください。  
携帯E-mailアドレスを変更登録した場合、登録したアドレスあてに「登録メールアドレス確認」という件名のメールが届きます。

A screenshot of the '学生情報編集' (Student Information Edit) form. The form displays the student's name 'ガクセイ イチロウ' (Gakusei Ichirou) and other details. The '学籍基本情報' (Basic Student Information) section is highlighted. The form includes fields for '学籍番号' (Student ID), '在籍状況' (Enrollment Status), '学生氏名' (Student Name), '性別' (Gender), '在学形態' (Enrollment Type), and '学生区分' (Student Category). A '登録' (Register) button is highlighted in a red box at the bottom right.

学籍基本情報	
学籍番号	■■■■■
在籍状況	在学中
学生氏名	学生 一郎
性別	男
在学形態	一般学生
学生区分	一般学生

3

変更が生じた情報を更新し、「登録」をクリック

## 注意点

- ①氏名等WEB上で更新できない項目に変更が生じた場合は教務課窓口に 変更届を提出してください。  
[教務課WEB>学籍に関するページ>本人・保証人の住所等変更について](#)
- ②必ず[最新の電話番号・アドレス](#)に変更してください。

# 規程改正に伴う変更部分について

## 令和6年度から検定試験による資格の 単位認定基準が変更になります

### 変更点

- ・ TOEIC → TOEIC L&R (公開IP) へ名称変更
- ・ 実用フランス語技能検定試験  
→ 「準1級」を8単位として認定



# AI・データサイエンス副専攻について

## AI・データサイエンス副専攻について -学部横断型の学び-

- 1 社会において必要とされる、AI・データサイエンスに関する**基礎的な教養**を修得する。
- 2 本学に設置する分野から、横断的にAI・データサイエンスに関する様々な**知識・経験**を得る。
- 3 体系的な学修を通して、AI・データサイエンスの考え方を**理解・活用**することができる。

今後のためにぜひ受講してください。

※興味がある学生は学生便覧（P.283）を確認してください。

# 基礎教育科目の

## 【文理芸融合科目】について(2～3年次生)

基礎教育科目の中には【**文理芸融合科目**】という区分があります。  
『**実践クロス講座**』や『**実践コラボ演習**』、『**教養講座**』などです。

内容は、**SDGs**や**ダイバーシティ**、**AI**や**警察**、さらには**囲碁**まで、  
様々なジャンルを揃えています。

上記の内容も含め、基礎教育科目では幅広い教養を学べるように  
設定されていますので、ぜひ興味のある科目を探してみてください。

※なお、基礎教育科目は1年次生が集中して履修するため、  
2～4年次生の座席数には限りがあります。ご理解ください。





# 新2年次の皆さんへ

## 「学生ボランティア活動の単位化」に伴う ボランティア・ガイダンスの実施について

令和6年度から、学生のボランティア活動が単位認定されることに伴い、以下の日程でボランティア・ガイダンスを実施します。学生のボランティア活動の単位認定に必要な手続き方法、活動時間数、活動申込方法、申請手続きなどの説明を行います。興味のある方は是非、参加してください。

**単位認定の対象：新2年次及び新1年次**（新4年次及び新3年次は対象ではありませんのでご注意ください。）

### ◆ボランティア・ガイダンス日程◆

年次	実施日	場所	時間
新2年次	3月26日（火）	N301番教室	12時30分 ～13時20分

- ◆オンラインでの参加も可能です。
- ◆オンラインで参加する場合は、「学籍番号」「氏名」にログイン名を変更の上、音声を**ミュート**に設定して参加してください。

**※オンライン用URLは、3月19日（火）K's Lifeにて周知しています。ご確認ください。**

## 教科書購入Webサイト

---

Webサイト公開期間

4月3日(水) - 5月31日(金)

教科書受渡

受渡場所

3号館 8階 教科書受渡所

受渡期間

4月5日(金) - 4月26日(金)

※この日以降は1号館横 丸善売店で受け渡し



- 履修する科目のシラバスを確認すること
- 購入後の返品ができない場合があるため、履修登録が終了した後購入すること。

# 各種ガイダンス

日程	時間	会場	ガイダンス名
3月25日(月)	15:00 -	S404 教室	学生サポーター (希望者のみ)
	16:00 -	N303 教室	司書課程ガイダンス
3月26日(火)	12:30 -	S403 教室	留学生オリエンテーション
	15:30 -	N303 教室	教職課程ガイダンス
	16:00 -	N303 教室	学芸員課程ガイダンス
	16:30 -	N303 教室	社会教育主事課程ガイダンス

# 各種証明書発行

証明書種類	発行可能日
成績証明書	3月26日 -
在学証明書	4月 3日 -

**自動証明書発行機（1部200円）にて発行可能**

## 時間割（授業・定期試験）など教務に関する情報を掲載

### トップページ

- 教務課からのお知らせ
- よくある質問
- 利用の手引き
- 学籍関係      etc...

### 学部別ページ

- 履修・授業・卒業に関すること
- 時間割
- 学部からのお知らせ      etc...

## AIチャットbot



チャットbotに質問

まずはクリック！

- 24時間365日対応可能なAIを使ったシステムです。
- 分からないことがあれば、まずはチャットbotに質問してみましょう！
- 教務部HP、K's Lifeの画面から質問できます。

資格取得講座等のWEBページ→ [Skill Up for MIRAI](#) 詳しくは大学HPからチェック！！

A banner image for 'Skill Up for MIRAI' featuring a woman in a library. The background is a bookshelf filled with books. The woman is sitting in a chair, looking thoughtful. The text 'Skill Up for MIRAI' is prominently displayed in white. Below it, the text 'あなたの未来に役立つ資格' is written. On the right side, there is a smaller inset image of the same woman with the text 'ON CAMPUS MERIT' and '学内受講のメリット'. On the left side, there is a vertical pink bar with 'KSU' at the top and 'MENU' at the bottom with three dots in between.

KSU

# Skill Up for MIRAI

あなたの未来に役立つ資格

ON CAMPUS MERIT

学内受講のメリット

MENU

## 《受講メリット》

- ①国家・公的・民間の幅広い資格に対応
- ②九産大生用の特別価格 & カリキュラム
- ③学内受講による時間の有効活用
- ④充実したサポート

資格を取得することで  
**最大5万円をキャッシュバック**する  
《キャリア・アップ支援奨励金制度》  
対象資格講座も多数開講！

※資格種別により支給額が異なります



# パソコンスキルアップ講習会

受講料

0円

PCが苦手、基礎スキルを習得したい、そんな方々にオススメです

Office系

Word、Excel、PowerPoint入門

デザイン系

Illustrator、Photoshop、Premiere Pro入門

設計製図

Vectorworks、AutoCAD入門

ゲーム開発

Unity入門

全9講座を開講



# CLノート（私のCampus Lifeノート）

新2年次生対象

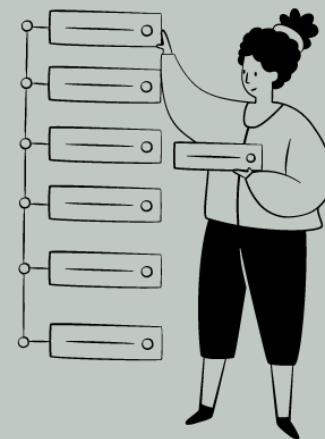
＼入力はクラス担任の指示に従って下さい／

## 実施内容

- ・ 1年次の目標に対する振り返り（未実施の学生のみ）
- ・ 2年次の目標設定

## 入力手順

総合情報基盤センター  
ホームページの  
TOPページから  
動画マニュアルを  
確認できます





# 教務課からのお願い

## 1. 電話に出てください

「092-673-\*\*\*\*」は大学からの大事な連絡です。  
必ず電話に出るか、折り返しの連絡をしてください。

## 2. 学籍情報を更新してください

メールアドレス・電話番号が変わったら必ず更新してください。  
住所変更等、K's Lifeで更新できない項目が変わったら、必ず教務課に届出をしてください。

## 3. わからないことは何でも相談してください

分からないことがあったら、まずは自分で調べてみてください。  
調べても分からなければ、すぐ聞く、連絡する、相談するなどしてください。